

Shrnutí základních informací pro rodiče a žáky MANUÁLU COVID-19 TESTOVÁNÍ VE ŠKOLÁCH DUBEN 2021

Testování stanovených skupin žáků a zaměstnanců školy bude probíhat s květnovým návratem k prezenční výuce na základě mimořádného opatření Ministerstva zdravotnictví, které níže uvedeným informacím dodává právní závaznost. **U skupin žáků určených mimořádným opatřením bude přítomnost na prezenční výuce podmíněna účastí na testování.** Testování se netýká prezenčně vzdělávaných žáků navštěvujících školu nebo školské zařízení za účelem individuální konzultace nebo individuální prezenční výuky.

OBECNÉ INFORMACE K TESTOVÁNÍ

- Mimořádné opatření Ministerstva zdravotnictví stanovuje, že je zakázána osobní přítomnost při vzdělávání, ledaže se výše uvedené kategorie žáků, kterých se testování týká, podrobí preventivnímu testování ve školách s negativním výsledkem. Žákům, kteří mají pozitivní výsledek testování nebo se testování neúčastní, je nadále zakázána osobní přítomnost na vzdělávání.
- Pokud se žák neúčastní prezenčního vzdělávání z důvodu neúčasti na testování, škola bude absenci evidovat jako omluvenou. Při této omluvené absenci škola nemá povinnost zajistit žákovi distanční způsob vzdělávání dle zákona, ale bude mu poskytovat prostřednictvím Učebny GC přiměřenou formu studijní podpory – např. posílání týdenních plánů, možnost připojit se do některých hodin on-line, dílčí individuální podpora v rámci pedagogické intervence, využití individuální konzultace apod.
- Žák nemůže být nucen k účasti na testování a neúčast na testování nemůže být jakkoliv sankcionována. **Důsledkem neúčasti je nemožnost účasti na prezenčním vzdělávání.** K testování se může dostavit žák nebo zaměstnanec školy pouze tehdy, pokud nemá příznaky infekčního virového onemocnění.
- **Testování probíhá tzv. samoodběrem, u kterého není nutná asistence zdravotnického personálu.**
- Testování se neprovádí u osob, které doloží negativní výsledek RT-PCR testu na přítomnost viru SARS-CoV-2 nebo negativního výsledku POC antigenního testu na přítomnost antigenu viru SARS-CoV-2 provedený na odběrovém místě, které nejsou starší 48 hod., a pokud tyto osoby nemají příznaky onemocnění COVID-19.
- Testování se neprovádí u osob, které absolvovaly z důvodu onemocnění COVID-19 izolaci minimálně v rozsahu podle platného mimořádného opatření Ministerstva zdravotnictví upravujícího nařizování izolace a karantény a zároveň neuplynulo více než 90 dnů od prvního RT-PCR testu s pozitivním výsledkem. Tuto skutečnost musí osoba prokazatelně doložit. Pokud ji škole nedoloží, tak se účastní testování dle harmonogramu školy.
- Testování se neprovádí u osob, které mají vystavený certifikát Ministerstva zdravotnictví ČR o provedeném očkování proti onemocnění COVID-19, a od aplikace druhé dávky očkovací látky v případě dvoudávkového schématu podle souhrnu údajů o léčivém přípravku (dále jen „SPC“) uplynulo nejméně 14 dní, nebo od aplikace první dávky očkovací látky v případě jednodávkového schématu podle SPC uplynulo nejméně 14 dní.

TERMÍN A FREKVENCE TESTOVÁNÍ

- Testování žáků i zaměstnanců probíhá pravidelně 2x týdně v případě antigenního testování (**pondělí a čtvrtek ráno**) a 1x týdně v případě použití RT-PCR testů.
- Testování žáků se vždy provádí bezprostředně po příchodu do školy (**v 7,55 hodin v určených učebnách**).
- Školy využívající RT-PCR testů použijí při prvním testování po návratu do škol zároveň i dodané antigenní testy (pro pokrytí doby obdržení výsledků z laboratoře) – v dalších týdnech již nemusí. V případě tříd, které se střídají, to platí pro první testování každé ze

tříd. V případě pokračování využívání RT-PCR testů je ideální (pokud je to organizačně možné) provádět odběr testů tak, aby byly výsledky k dispozici ještě před začátkem vyučování v daném týdnu (**testování v neděli**).

- Pokud se některý žák nebo zaměstnanec nebude moci zúčastnit testování v určený den, je nutné jej otestovat v první den jeho přítomnosti. Dále pokračuje dle rozvrhu testování s ostatními.
- Pokud žák nebude přítomen na testování na začátku vyučování, ale dostaví se na vyučování později, provede si test pod dohledem pověřené osoby bezprostředně po svém příchodu.

PŘÍPRAVA k testování – platí pro centrálně distribuované testy, pro jiné testy platí obdobně

Prostory pro testování:

- Testování probíhá pro každou třídu ve dvou učebnách podle tabulky níže.
- Každý testovaný sedí sám v lavici.
- Vždy je nutné dodržet rozestup mezi testovanými alespoň 1,5 metru.
- Respirátor bez výdechového ventilu s klasifikací nejméně FFP2, KN95, N95, P2 nebo DS.

Schéma testování – rotační výuka

třída	Testování	Vyučování	cyklus	třída	Testování	Vyučování	cyklus
I.A	205 FJ +206 NJ	205 + 206	A1	V.A	302AJ1 +303 AJ2	302 + 303	A2
I.B	207 ŠJ +kni NJ	207 + 112	A1	V.B	307 AJ1 +306 AJ2	307 + 306 + 301	A2
II.A	101 AJ1 +106 AJ2	101 + 106	A1	VI.A	405 AJ1 +407 AJ2	407 + 405	A2
II.B	102 ŠJ +105 FJ	102 + 105	A1	VI.B	409 AJ2 +411 AJ1	411 + 515 + 504	A2
III.A	105 FJ +104 NJ	105 + 104	B1	VII.A	302 AJ1 +303 AJ2	302 + 303	B2
III.B	106 AJ2 +101 AJ1	106 + 101 + 102	B1	VII.B	307 AJ2 +306 AJ1	307 + 306	B2
IV.A	205 FJ +206 NJ	205 + 206	B1	VII.C	409 ŠJ +411FJ	411 + 515	B2
IV.B	207 NJ +kni ŠJ	207 + 112	B1				

Proces samoodběru

- Všichni přítomní mají po celou dobu odběrového procesu správně nasazené roušky nebo respirátory, vyjma krátkého intervalu, kdy testovaný vykonává samoodběr.
- Dohlížející osoby mají k dispozici jednorázové rukavice.
- Během testování je vhodné zajistit větrání.

PRŮBĚH TESTOVÁNÍ - dodanými AG testy:

Vydání testu - Provedení testu - Vyhodnocení testu - Záznam výsledku - Likvidace testu

1. Před testováním si každý testovaný vydezinfikuje ruce.
2. Dohlížející osoba informuje testované o průběhu odběru.
3. Každý testovaný obdrží jednu testovací sadu a rozbalí a připraví všechny komponenty.

Škola disponuje dvěma druhy testů. Postup testování pro jednotlivé typy je následující:

a) LEPU test:

- Testovaný stahuje roušku a provádí samoodběr dle pokynů:
 - a) Během odběru vzorku by měla být hlavička výtěrové tyčinky zcela zasunuta do nosní dírky a jemně 5krát otočena, následně se odebírá vzorek stejnou výtěrovou tyčinkou z druhé nosní dírky stejným způsobem, aby se zajistilo dostatečné množství vzorku. Po dokončení si testovaný opět nasadí roušku.
 - b) Dohlížející osoba kontroluje správnost provedení samoodběru.
- Dle pokynů dohlížející osoby každý testovaný sám pokračuje krokem vyhodnocení testu:
 - a) otevírá vyhodnocovací kartu,
 - b) vsouvá výtěrovou tyčinku do označených otvorů (z otvoru B do otvoru A),
 - c) odstraňuje lepicí proužek, dohlížející osoba nakape 6 kapek přiloženého roztoku (všechny ostatní kroky provádí testovaný, je-li toho schopen, sám),
 - d) otočí tyčinkou dvakrát tam a zpět, uzavře vyhodnocovací kartu a lehce přimáčkne.
- Dohlížející osoba spouští odpočet času k vyhodnocení v délce 15 minut.

b) Singclean:

- Přiloženou zkumavku dohlížející osoba umístí do stojánku a připraví do ní roztok: lahvičku s reakčním roztokem otevře, stiskne lahvičku a do extrakční zkumavky nakape 6 kapek, aniž by se dotýkal okraje zkumavky.
- Testovaný stahuje roušku a provádí samoodběr dle pokynů:
 - a) Zasune tampon do nosní dírky přibližně 2,5 cm hluboko. Přejede jí 5x podél sliznice nosní dírky, aby se získalo co nejvíce sekretu. Tento postup opakuje stejným tamponem i u druhé nosní dírky.
 - b) Dohlížející osoba kontroluje správnost provedení samoodběru.
 - c) Žák vloží tampon se vzorkem do extrakční zkumavky s předem připraveným reakčním roztokem a otočí jej asi 10x.
 - d) Zatlačí hlavu tampónu na stěnu zkumavky a poté nechá stát asi 1 minutu.
 - e) Stiskne prsty zkumavku a vytáhne tampon, aby z něj vyteklo co možná nejvíce kapaliny.
 - f) Nainstaluje kapátko na extrakční zkumavku, pevně ji uzavře a nechá znovu 1 minutu stát.
 - g) Vezme připravenou testovací kazetu, nakape 3 kapky odstátého reakčního roztoku se vzorkem do otvoru pro vzorek v testovací kazetě.
- Dohlížející osoba spouští odpočet času k vyhodnocení v délce 15 minut. Nevyhodnocujte test po uplynutí 20 minut.
- Dle pokynů dohlížející osoby každý testovaný sám pokračuje krokem vyhodnocení testu:
 - a) Žáci čekají na svém místě na uplynutí časového limitu.
 - b) Výsledek testu zaznamená dohlížející osoba do seznamu testovaných.

Vyhodnocení testu:

- Pokud je výsledek negativní, testovaný vyhazuje testovací sadu do určeného odpadkového koše. Žákovi je umožněna účast na prezenční výuce (pokud není rozhodnuto jinak -viz "Výsledky a následní kroky").
- **Pokud je výsledek pozitivní, testovaný vyhazuje test do určeného odpadkového koše a je poslán do izolační místnosti (hovorna školy 017), případně rovnou odchází ze školy, je-li žák zletilý nebo má-li nezletilý žák souhlas zákonného zástupce k samostatnému odchodu.** Následně je nutné vydezinfikovat všechny plochy (lavice, židle, kliky apod.), kterých se pozitivně testovaný mohl dotknout.
- Pokud je výsledek nečitelný/chybný, test se vyhazuje, chyba se zaznamenává a testovaný musí vykonat nový test.

VÝSLEDKY A NÁSLEDNÉ KROKY

Žáci:

- V případě pozitivního výsledku testu bude pozitivně testovaný izolován od ostatních osob do izolační místnosti (pozitivně testovaný je vždy izolován od negativně testovaných).
- V případě, že se pozitivní test objeví ve skupině testovaných jiný než první den prezenční výuky v daném týdnu, vztahují se následující kroky izolace a opuštění výuky na všechny žáky, kteří byli s pozitivně testovaným v kontaktu v rámci vyučování v některý z předchozích 2 dnů (i v těchto případech bude pozitivně testovaný izolovaný zvlášť od negativně testovaných).
- Nezletilý žák – škola kontaktuje zákonného zástupce, se souhlasem zákonného zástupce (který může být dán i předem) a po náležitém poučení o nutných opatřeních během návratu domů může žák opustit školu, jinak žák vyčkává v izolaci do doby převzetí zákonným zástupcem. Při péči o podezřelého z nákazy je nutné použít ochranné osobní pomůcky touto osobou i zaměstnancem školy.
- Zletilý žák – je poučen o nutných opatřeních během návratu domů a bez zbytečného odkladu opouští školu.

Konfirmace a návrat:

- Povinná konfirmace v případě pozitivního AG testu (v případě RT-PCR testů se již další konfirmace neprovádí): Škola vydá pozitivně testované osobě nebo zákonnému zástupci potvrzení (viz příloha) o tom, že byl pozitivně testován. Daný žák nebo jeho zákonný zástupce, zaměstnanec školy je povinen telefonicky nebo jiným obvyklým dálkovým způsobem informovat o pozitivním testu poskytovatele zdravotních služeb v oboru všeobecného praktického lékařství nebo praktického lékařství pro děti a dorost a ten je povinen rozhodnout o indikaci konfirmačního vyšetření metodou RT-PCR a vyplnit elektronickou žádanku k tomuto vyšetření.
- Žák či zaměstnanec s pozitivním výsledkem testu se může vrátit k prezenční výuce buď po předložení negativního konfirmačního testu RT-PCR nebo po skončení povinné izolace; potvrzení o ukončení izolace vydává poskytovatel zdravotních služeb v oboru všeobecného praktického lékařství nebo praktického lékařství pro děti a dorost.
- Žákovi, který byl v předcházejících 2 dnech (případně 2 dnech po provedení PCR testu) v jedné třídě nebo skupině s žákem, který má pozitivní výsledek testu se neumožňuje osobní přítomnost ve škole nebo školském zařízení po dobu do zjištění výsledku konfirmačního RT-PCR testu na přítomnost viru SARS-CoV-2 žáka s pozitivním výsledkem preventivního antigenního testu.

- V případě, kdy konfirmační test RT-PCR nepotvrdí infekci u pozitivně testovaného AG testem, doloží tato osoba neprodleně výsledek danému škole, která dále informuje původně indikované kontakty. Všechny dotčené osoby se mohou po této skutečnosti vrátit k prezenční výuce bez dalších potřebných kroků.
- V případě, kdy konfirmační test RT-PCR potvrdí infekci u pozitivně testovaného AG testem, zákonný zástupce žáka, žák je povinen okamžitě informovat školu o tomto pozitivním výsledku konfirmačního RT-PCR testu. Škola následně bezodkladně zašle příslušné krajské hygienické stanici seznam dětí, žáků nebo studentů, kteří byli ve škole v kontaktu ve stanovených dnech s jiným žákem nebo pedagogickým pracovníkem, který měl pozitivní výsledek RT-PCR testu na přítomnost viru SARS-CoV-2. Krajská hygienická stanice nařídí žákům ze seznamu podle věty první karanténu a dále postupuje podle mimořádného opatření Ministerstva zdravotnictví o nařizování izolace a karantény.
- Pokud je v důsledku krizových nebo mimořádných opatření (například mimořádným opatřením KHS) nebo z důvodu nařízení karantény znemožněna osobní přítomnost ve škole více než poloviny žáků alespoň jedné skupiny/třídy, přechází nepřítomní žáci na distanční výuku po dobu trvání tohoto stavu. Viz § 184a odst. 1 školského zákona.
- V ostatních případech škola nemá povinnost poskytovat nepřítomným žákům vzdělávání distančním způsobem. Škola postupuje obdobně jako při běžné absenci. Doporučuje se, pokud to organizační možnosti školy dovolí, poskytovat ve škole nepřítomným žákům studijní podporu na dálku, např. formou zasílání materiálů, úkolů či výukových plánů na dané období. Žáci se zapojují na bázi dobrovolnosti a s ohledem na své individuální podmínky.

OCHRANA OSOBNÍCH ÚDAJŮ

K údajům o výsledku testu konkrétního žáka nebo jiné osoby podléhající testování musí mít přístup pouze pověřený pracovník. Zpracování osobních údajů, které je prováděno v souvislosti s testováním, je prováděno na základě zákona o ochraně veřejného zdraví, podle kterého bylo mimořádné opatření Ministerstva zdravotnictví vydáno, a spadá tedy pod ustanovení o tom, že „zpracování je nezbytné pro splnění právní povinnosti, která se na správce vztahuje“ (čl. 6 odst. 1 písm. C) GDPR), tzn. zpracování těchto údajů není založeno na souhlasu se zpracováním, takže školy v tomto případě souhlas nezajišťují.

Z důvodu minimalizace nakládání s osobními údaji se informace o výsledku testu konkrétního dítěte, žáka, studenta nebo jiné osoby nesmí dostat mimo školu. Škola dále reportuje pouze anonymizované, souhrnné výsledky testování. Údaje o konkrétním žákovi se předávají pouze školou a místně příslušnou KHS.

Souhlas s možností opuštění školy v případě pozitivního výsledku testu na Covid-19

Souhlasím s tím, aby má dcera/můj syn,

žák/yně třídy Arcibiskupského gymnázia mohl/a jít v případě pozitivního výsledku testu na Covid-19 realizovaného v budově školy sám/sama domů za splnění platných hygienických pravidel.

V

Jméno a podpis zákonného zástupce žáka/žákyně:

.....

PROVOZ ŠKOL A ŠKOLSKÝCH ZAŘÍZENÍ VE ŠKOLNÍM ROCE 2020/2021

VZHLEDEM KE COVID-19

(DÁLE TAKÉ „MANUÁL“)



MINISTERSTVO ŠKOLSTVÍ,
MLÁDEŽE A TĚLOVÝCHOVY



MINISTERSTVO ZDRAVOTNICTVÍ
ČESKÉ REPUBLIKY

Praha, zpracováno ke stavu ke dni 6. dubna 2021

PROVOZ ŠKOL A ŠKOLSKÝCH ZAŘÍZENÍ VE ŠKOLNÍM ROCE 2020/2021 VZHLEDEM KE COVID-19

Úvod

Tento manuál je určen zejména vedoucím pracovníkům všech škol a školských zařízení zapsaných v rejstříku škol a školských zařízení (*dále jen „škola“*) a slouží jako pomůcka při organizaci poskytování vzdělávání a školských služeb (*dále jen „výuka“*) ve školním roce 2020/2021.

Záměrem MŠMT je umožnit ve školním roce 2020/2021 průběh výuky a dalších školních aktivit v co největším rozsahu. Vzhledem k měnící se epidemiologické situaci a rozdílné intenzitě výskytu onemocnění covid-19 v jednotlivých okresech České republiky, jakož i vzhledem k rozdílným podmínkám fungování konkrétních škol a školských zařízení, není zcela reálné stanovit plošně jednotný a závazný postup pro organizaci vzdělávání a školských služeb. Pravidla je nutné adaptovat v konkrétních podmínkách školy, resp. s přihlédnutím k dalším okolnostem, zejména vnějším, které mají vliv na provoz školy. Podmínky provozu a vnitřního režimu stanoví ředitel školy. Rozhodnutí ředitele musí respektovat závazná pravidla a měla by být učiněna s vědomím dále uvedených informací a doporučení. Manuál se vztahuje na provoz všech druhů škol, pokud není uvedeno jinak.

Základem správného postupu škol ve školním roce 2020/2021 je porozumění preventivním a protiepidemickým opatřením; v této souvislosti je nutné sledovat aktuální epidemiologickou situaci.¹

Manuál je metodikou Ministerstva školství, mládeže a tělovýchovy (MŠMT).

!! Manuál však v částech týkajících se hygienických a protiepidemických opatření vychází z podkladů Ministerstva zdravotnictví (MZd) – které je také věcně příslušné k jejich bližšímu vysvětlení a metodickému vedení škol v této oblasti.

Manuál v sobě zahrnuje:

- **Informativní části** (označené piktogramem **I**) – v těchto pasážích MŠMT informuje o některých zásadních skutečnostech, odkazuje na jiné zdroje informací, stanoviska jiných správních úřadů apod.
- **Doporučující části** (označené piktogramem **D**) – v těchto pasážích MŠMT (*resp. v částech týkajících se hygienických a protiepidemických opatření*) metodicky vede školy s tím záměrem, aby dodržением níže uvedených doporučených postupů (případně vytvoření podmínek pro jejich dodržení) školy omezily riziko šíření onemocnění covid-19 a minimalizovaly tak omezení v souvislosti s případnými mimořádnými opatřeními, pokud nastanou.² Realizací těchto doporučení škola ve vztahu k onemocnění covid-19 zároveň naplňuje svou povinnost zajistit bezpečnost a ochranu zdraví dětí, žáků a studentů při vzdělávání podle § 29 školského zákona, resp. povinnosti v oblasti bezpečnosti a ochrany zdraví zaměstnanců podle příslušných ustanovení zákoníku práce.
- **Závazné části** (označené piktogramem **S**) – v těchto pasážích MŠMT poskytuje informace o souvisejících závazných pravidlech vycházejících z platných právních předpisů, které v dané souvislosti považuje MŠMT za stěžejní.³

¹ Zdrojem oficiálních informací v této oblasti je zejména: <https://koronavirus.mzcr.cz/>.

² Například nižší počet osob/tříd v karanténě při zjištění výskytu onemocnění covid-19 ve škole, zachování prezenční formy vzdělávání v maximální možné míře apod.

³ Tyto pasáže však v žádném případě nepředstavují komplexní přehled povinností školy vycházejících ze školských, hygienických či pracovněprávních předpisů.

V případě změny některých rozhodujících skutečností uvedených v tomto manuálu bude vedení škol informováno prostřednictvím zprávy zaslané do datových schránek.

Manuál doplňují následující materiály:

- *Metodika k testování ve školách a školských zařízeních* informující o hygienických a bezpečnostních požadavcích při realizaci testování, postupu před/při/po testování a nakládání s testovacími sadami.
- *Kontrolní seznam příznaků covid-19 u dětí, žáků a studentů*. Jedná se o podpůrný materiál k možnému využití školami ke zvýšení kontroly příznaků u dětí, žáků a studentů.
- materiály na webových stránkách <https://koronavirus.edu.cz/informace-a-faq> a <https://testovani.edu.cz/>.

ZÁKLADNÍ HYGIENICKÁ PRAVIDLA STANOVENÁ MINISTERSTVEM ZDRAVOTNICTVÍ:

- Dodržování zásad osobní a provozní hygieny.
- Skupinová izolace, event. sociální distance.
- Ochrana úst a nosu (roušky, respirátory)⁴ a řádná respirační hygiena v závislosti na mimořádných opatřeních MZd.
- Opakovaná edukace.

I S ohledem na způsob šíření tohoto onemocnění je důležité si uvědomit, že čím více je lidí, se kterými se dítě/žák/student nebo zaměstnanec školy setká, a čím delší je tato interakce, tím vyšší je riziko šíření onemocnění covid-19.

I Při realizaci konkrétních protiepidemických opatření má kompetence jak škola či školské zařízení, tak místně příslušná krajská hygienická stanice (KHS):

- Škola a školské zařízení zajišťuje v rámci své kompetence např. dezinfekci rukou, úklid prostor, dodržování základních hygienických pravidel, nepouští do budovy nemocné osoby atp.
- Místně příslušná KHS nařizuje speciální protiepidemická opatření s ohledem na aktuální situaci a místní podmínky, např. nařizuje ohniskovou dezinfekci, izolaci, karanténu, lékařský dohled, zvýšený zdravotnický dozor, krytí úst a nosu, provádění zdravotního filtru apod. (*kontakty na místně příslušné KHS jsou obsaženy v závěru tohoto manuálu v části Kontakty*).

OBEČNÉ INFORMACE A DOPORUČENÍ K PROVOZU ŠKOLY

I Od dětí/žáků/studentů se před prvním příchodem do školy nevyžaduje prohlášení o bezinfekčnosti.

I Nejsou stanovena žádná závazná plošná pravidla pro organizaci vstupu dětí/žáků/studentů do budovy školy a pohybu osob před budovou školy.

I I nadále budou přijímána plošná opatření prostřednictvím mimořádných opatření MZd a krizových opatření vlády. O konkrétních změnách bude vedení škol průběžně informováno prostřednictvím informací zasílaných do datových schránek. Další pravidla v této oblasti mohou být zaváděna v návaznosti na protiepidemická opatření uložená místně příslušnou KHS.

⁴ Za ochranné prostředky dýchacích cest (nos, ústa) se v celém manuálu považují takové prostředky dýchacích cest, které jsou uvedeny v aktuálně platném mimořádném opatření MZd

- D** Při zahájení prezenčního vzdělávání škola aktualizuje kontakty na všechny účastníky vzdělávacího procesu včetně zákonných zástupců dětí a žáků a zaměstnanců školy (*telefonní čísla a e-maily*).
 - D** Škola vhodným způsobem informuje o stanovených hygienických a protiepidemických pravidlech zaměstnance školy, děti/žáky/studenty a jejich zákonné zástupce.
 - D** Doporučuje se vytvořit ve škole či školském zařízení systém sdílení informací (*např. komu se hlásí onemocnění dítěte nebo zaměstnance*), stanovit jednotné místo, kde se budou zveřejňovat aktuální oznámení.
 - D** Škola průběžně dětem/žákům/studentům i zaměstnancům školy zdůrazňuje zásady osobní a respirační hygieny, tedy že je nutné kašlat a kýchat nejlépe do jednorázového kapesníku a ten neprodleně vyhodit a následně si umýt ruce.⁵
 - D** Škola upozorňuje zaměstnance školy a zákonné zástupce dětí a žáků a žáky a studenty, že osoby s příznaky infekčního onemocnění nemohou do školy vstoupit.
 - D** Během prezenční výuky je vhodné sledovat zdravotní stav dětí a žáků, zda-li nevykazují symptomatické příznaky virového infekčního onemocnění, a to dle checklistu přiloženého v datové zprávě/příloze manuálu.
 - D** Doporučuje se, aby byl pobyt zákonných zástupců dětí a žáků a dalších osob uvnitř budovy škol a školských zařízení omezen, pokud to lze. V opačném případě se doporučuje dle možností školy vyčlenit zónu pro všechny cizí příchozí osoby s nastavením příslušných protiepidemických opatření podle pravidel manuálu.
 - D** Doporučuje se pořadatelům soutěží a přehlídek posunout jejich konání až předpokládanou příznivou dobu a přizpůsobit jejich organizaci aktuální epidemiologické situaci. Soutěže, které nevyžadují zvýšený sociální kontakt (*korespondenční, on-line*), mohou probíhat standardně.
 - D** Škola vyhodnotí a zváží nutnost a organizaci přesouvání dětí/žáků/studentů mezi učebnami a v dalších prostorách školy s cílem snížení rizika nákazy covid-19.
 - D** Doporučuje se dle možností školy minimalizovat kontakt mezi žáky různých tříd a skupin.
 - D** Aktivity jiných subjektů, které jsou organizovány v prostorách školy a nesouvisí se vzdělávacím procesem (*například v rámci ŠVP*), jsou organizovány tak, aby byl minimalizován kontakt účastníků aktivit realizovaných těmito subjekty s dětmi/žáky/studenty školy a zaměstnanci školy. Při střídání provozů je třeba zajistit řádné provětrání, úklid a dezinfekci všech užívaných prostor.
- §** Škola je povinna na základě mimořádného opatření MZd 2x týdně před zahájením výuky a za dodržení stanovených aktuálních mimořádných opatření MZd (např. nošení respirátorů zaměstnanci, nošení roušek žáky) a zvýšených hygienických standardů (rozestupy, homogenita tříd, dezinfekce rukou apod.) provést/zajistit u dětí/žáků/studentů a pedagogických pracovníků, kteří osobně poskytují vzdělávání testovaným dětem, a dále u ostatních zaměstnanců školy, kteří přicházejí do osobního kontaktu s těmito dětmi/žáky/studenty nebo pedagogickými pracovníky realizaci testování neinvazivními antigenními testy, a to tzv. samoodběrem. V případě ostatních zaměstnanců je pak postačující provádět preventivní testování 1x za týden. (V případě zajištění preventivního testování PCR testy je pak frekvence testování vždy 1x týdně.)
- §** **V případě konkrétních mimořádných situací spojených s onemocněním covid-19 je škola vždy povinna postupovat podle pokynů KHS a dodržovat všechna aktuálně platná mimořádná opatření vyhlášená pro dané území příslušnou KHS nebo plošně MZd.**

⁵ K využití - <http://www.szu.cz/tema/prevence/hygiena-rukou>

HYGIENICKÁ PRAVIDLA A STANDARD ÚKLIDU

- D** U vstupu do budovy školy, v každé učebně/jídelně/oddělení/hygienickém zařízení, u tělocvičny jsou k dispozici prostředky k dezinfekci rukou v nádobách s dávkovačem.
 - D** V co nejkratším čase po příchodu do budovy si každý důkladně 20 až 30 sekund umyje ruce teplou vodou a mýdlem v dávkovači, popřípadě provede dezinfekci rukou, a následně dodržuje hygienu rukou po celou dobu svého pobytu ve škole. Škola na nutnost takového postupu opakovaně upozorňuje.
 - D** Velmi důležitým preventivním faktorem je časté a intenzivní větrání učeben a ostatních využívaných prostor školy, a to nejlépe okny – čerstvým vzduchem. Pokud je nutné použít nucenou ventilaci, je zajištěna její funkčnost a dostatečný výkon. Větrání učeben se provádí opakovaně, krátkodobě a intenzivně o přestávce i během vyučovací hodiny.
 - D** Je zajištěno bezpečné osoušení rukou – nejlépe ručníky na jedno použití, případně vysoušeči rukou; v mateřské škole lze používat také textilní ručníky.⁶
 - D** Úklid a dezinfekce hygienických zařízení probíhá vícekrát denně.
 - D** Probíhá průběžné větrání šatních prostor, zejména před příchodem dětí/žáků/studentů do školy, po zahájení vyučování a po odchodu dětí/žáků/studentů ze školy po skončení vyučování.
 - D** Vyprazdňování odpadkových košů je prováděno minimálně jednou denně.
 - D** Denně se provádí důkladný úklid všech místností, ve kterých se děti/žáci/studenti a zaměstnanci školy pohybují. Úklid povrchů a ploch se provádí na mokro, případně s použitím dezinfekčního přípravku, koberce se vysávají.
 - D** Je kladen důraz na dezinfekci (*provádět ji podle konkrétních podmínek několikrát denně*) povrchů nebo předmětů, které používá větší počet lidí (*např. kliky dveří, spínače světla, klávesnice a počítačové myši, baterie u umyvadel, splachovadla, tlačítka u zásobníků mýdel či dezinfekce*). Nutné je vyhnout se alergickým prostředkům.
 - D** Úklidový personál je informován o hygienických zásadách a o potřebě čištění a dezinfekce povrchů a předmětů.
- D** Škola výslovně určí, kdo, kdy, kde, co a čím bude čistit a dezinfikovat. Přípravky je nezbytné používat podle pokynů výrobce uvedené na etiketě (*vhodnost pro povrch, typ působení, způsob aplikace, koncentrace, kontaktní čas atd.*).
 - D** Škola zajistí praní prádla při dostatečně vysokých teplotách nad 60 °C. Z důvodu minimalizace šíření viru vzduchem se použité prádlo neprotřepává, jeho třídění se provádí ve vyčleněné místnosti. Škola používá vhodné transportní obaly, které zabraňují kontaminaci okolí nečistotami. Obaly musí být vhodné k praní nebo omyvatelné a dezinfikovatelné nebo na jedno použití. Použité prádlo (*lůžkoviny, ručníky apod.*) škola skladuje v obalech ve vyčleněném prostoru. Nelze společně skladovat čisté a použité prádlo.
 - D** Školní jídelna musí respektovat zásady správné výrobní a hygienické praxe. Je důležité, aby se zajistilo mytí nádobí při dostatečně vysokých teplotách (mycí proces min. 60 °C). Při ručním mytí je nutné zajistit finální oplach vodou o teplotě min. 85 °C.
- §** Každá osoba je povinna si při vstupu do budovy školy zakrýt dýchací cesty, a to takovým ochranným prostředkem dýchacích cest, který je uveden v aktuálně platném mimořádném opatření MZd

⁶ Příloha č. 1 vyhlášky č. 410/2005 Sb., o hygienických požadavcích na prostory a provoz zařízení a provozoven pro výchovu a vzdělávání dětí a mladistvých.

Škola je vybavena:

- D** Čisticími a dezinfekčními prostředky – tak, aby nedošlo k výpadku po spotřebování zásob. Na koronavirus působí dezinfekční přípravky s virucidní aktivitou. Na etiketě přípravku by měla být uvedena účinná koncentrace dezinfekčního přípravku a čas působení.
- D** Dezinfekčními prostředky na dezinfekci rukou s virucidní aktivitou – za účelem jejich průběžného doplňování do dávkovačů.
- D** Bezkontaktním teploměrem – měření tělesné teploty dětí/žáků/studentů, popřípadě zaměstnanců školy v případě podezření na infekční onemocnění, včetně covid-19.
- D** Přiměřeným počtem roušek a respirátorů pro děti/žáky/studenty či zaměstnance školy *pro případ zapomenutí nebo znehodnocení roušky žáka/studenta či zaměstnance školy.*⁷

KROKY ŠKOLY V PŘÍPADĚ PODEZŘENÍ NA VÝSKYT NÁKAZY COVID-19

§ Školy mají povinnost předcházet vzniku a šíření infekčních nemocí, včetně covid-19. Tuto povinnost naplňují podle zákona o ochraně veřejného zdraví tím, že jsou povinny zajistit „oddělení dítěte nebo mladistvého, kteří vykazují známky akutního onemocnění, od ostatních dětí a mladistvých a zajistit pro ně dohled zletilé fyzické osoby (§7 odst. 3 zákona o ochraně veřejného zdraví).

§ Škola nemá povinnost aktivně zjišťovat u jednotlivých dětí/žáků/studentů příznaky infekčního onemocnění (jako je např. zvýšená teplota, horečka, kašel, rýma, dušnost, bolest v krku, bolest hlavy, bolesti svalů a kloubů, průjem, ztráta chuti a čichu apod.), ale je vhodné věnovat zvýšenou míru pozornosti příznakům infekčního onemocnění u dětí/žáků a při jejich zjištění (*objevení*) je nutné volit tento postup:

- **příznaky jsou patrné již při příchodu** dítěte/žáka/studenta do školy – dítě/žák/student není vpuštěn do budovy školy; v případě dítěte či nezletilého žáka za podmínky, že **je přítomen jeho zákonný zástupce,**
- **příznaky jsou patrné již při příchodu** dítěte/žáka do školy a **není přítomen zákonný zástupce dítěte či nezletilého žáka** – tuto skutečnost oznámit zákonnému zástupci neprodleně a informovat ho o nutnosti bezodkladného vyzvednutí/převzetí/odchodu ze školy; pokud toto není možné, postupuje se podle následujícího bodu,
- **příznaky se vyskytnou, jsou patrné v průběhu přítomnosti** dítěte/žáka/studenta ve škole; neprodleně dojde k poskytnutí roušky a umístění do předem připravené samostatné místnosti nebo k jinému způsobu izolace od ostatních přítomných ve škole a současně informování zákonného zástupce dítěte/nezletilého žáka s ohledem na bezodkladné vyzvednutí dítěte/žáka ze školy; zletilý žák/student opustí v nejkratším možném čase budovu školy.

Ve všech uvedených případech škola informuje zákonného zástupce, resp. zletilého žáka nebo studenta o tom, že má **telefonicky** kontaktovat praktického lékaře, který rozhodne o dalším postupu.

D V **izolaci** pobývá osoba až do odchodu ze školy nebo do doby převzetí zákonným zástupcem v případě dítěte/nezletilého žáka. Při péči o nemocného nebo podezřelého z nákazy je nutné použít ochranné osobní pomůcky touto osobou i zaměstnancem školy. Prostor izolace musí být dobře udržovatelný a dezinfikovatelný, přirozeně větratelný oknem. Je ideální, pokud je tento prostor vybavený umyvadlem

⁷ Nadále však platí, že škola není povinna poskytovat zaměstnancům roušky mající charakter osobních ochranných pomůcek, a to ani v případě plošného nařízení jejich užívání – uvedené neplatí, pokud zaměstnanec vykonává dohled nad osobou v izolaci či v případě úklidu těchto prostor.

na mytí rukou s přívodem tekoucí teplé a studené pitné vody, včetně vybavení mýdlem v dávkovači, zásobníkem na jednorázové ručníky a dezinfekcí na ruce. Prostor nesmí být průchozí do jiné využívané místnosti, která je mimo izolační režim. Pro účely izolace by měla být vytipovaná a označená samostatná toaleta, která se nachází v blízkosti izolační místnosti a ta nemá být v době využití izolace používána dalšími osobami.

I V souladu s doporučením odborné lékařské společnosti⁸ je za normální tělesnou teplotu obecně považována hodnota do 37 °C.

I V případě **pouhého podezření** na výskyt nákazy covid-19 ve škole **škola sama KHS nekontaktuje**.

§ Pokud se u zaměstnance školy objeví příznaky infekčního onemocnění (*včetně covid-19*), školu nebo aktivitu opustí v nejkratším možném čase s použitím ochrany dýchacích cest aktuálně stanovené mimořádným opatřením MZD a dodržením dalších obecně známých pravidel chování a jednání při podezření na nákazu tímto virem.

§ Dítěti/žákovi/studentovi (*popřípadě zaměstnanci školy*) s přetrvávajícími příznaky infekčního onemocnění, které jsou projevem chronického onemocnění, včetně alergického onemocnění (*rýma, kašel*), je umožněn vstup do školy pouze v případě, prokáže-li, že netrpí infekční nemocí.⁹

VÝSKYT ONEMOCNĚNÍ COVID-19 U ŽÁKA NEBO ZAMĚSTNANCE ŠKOLY

Děti, žáci, studenti

§ V případě **pozitivního výsledku** testu je třeba pozitivně testovaného izolovat od ostatních osob do izolační místnosti (pozitivně testovaný je vždy izolován od negativně testovaných).

§ V případě, že se **pozitivní test objeví ve skupině testovaných** jiný než první den prezenční výuky v daném týdnu, vztahují se následující kroky izolace a opuštění výuky na všechny děti, žáky a studenty, kteří byli s pozitivně testovaným v kontaktu v rámci vyučování v některý z předchozích 2 dnů před provedením testu nebo 2 dnech po provedení testu (pro případy PCR testů, u kterých výsledky mohou být až druhý den).

§ **Nezletilý žák/dítě** – škola kontaktuje zákonného zástupce, se souhlasem zákonného zástupce (který může být dán i předem) a po náležitém poučení o nutných opatřeních během návratu domů může žák opustit školu, jinak dítě/žák vyčká v izolaci do doby převzetí zákonným zástupcem. Při péči o podezřelého z nákazy je nutné použít ochranné osobní pomůcky touto osobou i zaměstnancem školy.

D Prostor izolace musí být dobře udržovatelný a dezinfikovatelný, přirozeně větratelný oknem. Je ideální, pokud je tento prostor vybavený umyvadlem na mytí rukou s přívodem tekoucí teplé a studené pitné vody, včetně vybavení mýdlem v dávkovači, zásobníkem na jednorázové ručníky a dezinfekcí na ruce. Prostor nesmí být průchozí do jiné využívané místnosti, která je mimo izolační režim. Pro účely izolace by měla být vytipovaná a označená samostatná toaleta, která se nachází v blízkosti izolační místnosti, a ta nemá být v době využití izolace používána dalšími osobami.

§ **Zletilý žák či student – bez zbytečného odkladu je poučen** o nutných opatřeních během návratu domů a **opouští školu/školské zařízení** nebo místo výkonu praktické výuky;

⁸ Odborná společnost praktických dětských lékařů České lékařské společnosti Jana Evangelisty Purkyně.

⁹ Pokud u dítěte/žáka/studenta přetrvávají příznaky jako rýma a kašel, které jsou projevem alergického nebo chronického onemocnění, potvrzuje tuto skutečnost praktický lékař pro děti a dorost (*u zaměstnanců školy lékař v oboru všeobecné praktické lékařství nebo poskytovatel pracovnělékařských služeb*).

Praktická výuka mimo školu:

- § Škola zajistí, že zaměstnavatel žáků v praktické výuce (mimo školu) předá škole informace o pozitivním testu bezprostředně po zjištění této skutečnosti, spolu s informacemi o jeho kontaktech při výuce v předešlých 2 dnech před provedením testu nebo 2 dnech po provedení testu (pro případy PCR testů, u kterých výsledky mohou být až druhý den) s dalšími žáky nebo studenty dané školy.
- § V případě nezletilých žáků v praktické výuce mimo prostory školy, zajistí škola souhlas zákonného zástupce se samostatným opuštěním pracoviště v případě pozitivního testu předem.

Zaměstnanci

- § **Pozitivní test zaměstnance** – bez zbytečného odkladu opustí školu/školské zařízení;
- § V případě pozitivního dítěte, žáka nebo studenta se povinná izolace kontaktů nevztahuje na zaměstnance školy (pokud byla dodržována režimová a hygienická opatření nebo KHS nerozhodne jinak).
- § V případě, že je pozitivně testovaný pedagogický pracovník školy, vztahují se pravidla izolace skupin na všechny děti, žáky, studenty, které daný pedagog vyučoval v posledních 2 dnech před provedením testu nebo 2 dnech po provedení testu (pro případy PCR testů, u kterých výsledky mohou být až druhý den)..

Konfirmace a návrat

- I V příloze Manuálu je uvedeno grafické znázornění postupu v případě pozitivně testovaného žáka.
- § **Povinná konfirmace v případě pozitivního AG testu** (v případě RT-PCR testů se již další konfirmace neprovádí): Škola vydá pozitivně testované osobě nebo zákonnému zástupci potvrzení (viz příloha) o tom, že byl pozitivně testován. Daný žák, student, nebo jeho zákonný zástupce, zaměstnanec školy je povinen telefonicky nebo jiným obvyklým dálkovým způsobem informovat o pozitivním testu poskytovatele zdravotních služeb v oboru všeobecného praktického lékařství nebo praktického lékařství pro děti a dorost a ten je povinen rozhodnout o indikaci konfirmačního vyšetření metodou RT-PCR a vyplnit elektronickou žádanku k tomuto vyšetření.
- § Dítě, žák, student či zaměstnanec s pozitivním výsledkem testu se **může vrátit k prezenční výuce** buď po předložení negativního konfirmačního testu RT-PCR nebo po skončení povinné izolace; potvrzení o ukončení izolace vydává poskytovatel zdravotních služeb v oboru všeobecného praktického lékařství nebo praktického lékařství pro děti a dorost.
- § Dítěti, žákovi nebo studentovi, **který byl v předcházejících 2 dnech (případně 2 dnech po provedení PCR testu)** v jedné třídě nebo skupině s dítětem, žákem nebo studentem, který má pozitivní výsledek testu se neumožňuje osobní přítomnost ve škole nebo školském zařízení po dobu do zjištění výsledku konfirmačního RT-PCR testu na přítomnost viru SARS-CoV-2 dítěte, žáka nebo studenta s pozitivním výsledkem preventivního antigenního testu.
- § V případě, kdy **konfirmační test RT-PCR nepotvrdí infekci u pozitivně testovaného AG testem**, doloží tato osoba neprodleně výsledek danému škole/školskému zařízení, které dále informuje původně indikované kontakty. Všechny dotčené osoby se mohou po této skutečnosti vrátit k prezenční výuce bez dalších potřebných kroků.
- § V případě, kdy **konfirmační test RT-PCR potvrdí infekci u pozitivně testovaného AG testem**, zákonný zástupce dítěte nebo žáka, žák nebo student je povinen okamžitě informovat školu o tomto pozitivním výsledku konfirmačního RT-PCR testu. Škola následně bezodkladně zašle příslušné krajské hygienické

stanici seznam dětí, žáků nebo studentů, kteří byli ve škole v kontaktu ve stanovených dnech s jiným dítětem, žákem, studentem nebo pedagogickým pracovníkem, který měl pozitivní výsledek RT-PCR testu na přítomnost viru SARS-CoV-2. Krajská hygienická stanice nařídí dětem, žákům a studentům ze seznamu podle věty první karanténu a dále postupuje podle mimořádného opatření Ministerstva zdravotnictví o nařizování izolace a karantény.

§ Pokud je v důsledku krizových nebo mimořádných opatření (například mimořádným opatřením KHS) nebo z důvodu nařízení karantény znemožněna osobní přítomnost ve škole více než poloviny dětí, žáků nebo studentů alespoň jedné skupiny/třídy, přechází nepřítomní žáci na distanční výuku po dobu trvání tohoto stavu. Viz § 184a odst. 1 školského zákona.

§ **Škola poskytuje vzdělávání distančním způsobem, pokud je** v důsledku krizových nebo mimořádných opatření (například mimořádným opatřením KHS nebo plošným opatřením MZD) nebo z důvodu nařízení karantény **znemožněna osobní přítomnost ve škole více než poloviny dětí/žáků/studentů** alespoň jedné skupiny/třídy/oddělení/kurzu. Povinnost poskytovat tímto způsobem v daných situacích vzdělávání se vztahuje na základní školy, střední školy, konzervatoře, vyšší odborné školy, základní umělecké školy a jazykové školy s právem státní jazykové zkoušky. Mateřské školy mají povinnost poskytovat vzdělávání distančním způsobem dětem, pro které je předškolní vzdělávání povinné, za předpokladu, že chybí většina dětí třídy, která je organizována výlučně pro tyto děti, nebo chybí většina těchto dětí z celé mateřské školy nebo z celého odloučeného pracoviště. **Prezenční výuka dotčených dětí/žáků/studentů přechází na výuku distančním způsobem (s ohledem na jejich podmínky pro distanční vzdělávání).** Ostatní děti/žáci/studenti, kterých se zákaz nedotkne, pokračují v prezenčním vzdělávání. Preferuje se, aby zároveň zůstávali součástí jedné skupiny.¹⁰

- Žáci a studenti mají povinnost se distančně vzdělávat. U dětí mateřských škol se povinnost týká dětí, pro které je předškolní vzdělávání povinné. Povinnost neplatí pro žáky základní umělecké školy a jazykové školy s právem státní jazykové zkoušky, kteří se zapojují dobrovolně.
- Škola je povinna přizpůsobit distanční vzdělávání včetně hodnocení podmínkám dětí/žáků/studentů, viz [Metodika pro vzdělávání distančním způsobem](#), [Doporučení pro vzdělávání distančním způsobem v mateřské škole](#) a [Metodické doporučení pro školy k distanční výuce a duševnímu zdraví](#).

§ V ostatních případech škola nemá povinnost poskytovat vzdělávání distančním způsobem. Škola pak postupuje obdobně jako v běžné situaci, kdy děti/žáci/studenti nejsou přítomni ve škole. Doporučuje se však, pokud to organizační možnosti školy dovolí, udržovat alespoň částečně distanční vzdělávání dotčených dětí/žáků/studentů, a to na základě jejich dobrovolnosti a s ohledem na jejich individuální podmínky.

ZAMĚSTNANCI ŠKOLY

§ **Pokud bude nařízena karanténa zaměstnanci školy**, je možné, aby po domluvě mezi zaměstnavatelem a zaměstnancem (je-li to organizačně a provozně možné) vykonával práci z jiného místa po dobu, kdy bude v karanténě (např. distanční výuka, příprava podkladů k výuce apod.); v tomto případě zaměstnanci přísluší plat (nebo mzda). Pokud k dohodě nedojde, není povinností zaměstnance po dobu karantény práci vykonávat, protože v daném období je z pohledu právních předpisů v obdobné situaci jako v případě nemoci (hmotné zabezpečení zaměstnance: za prvních 14 kalendářních dní náhrada mzdy/platu ve výši 60 % redukovaného průměrného výdělků zaměstnance, od 15. kalendářního dne nemocenská).

¹⁰ Zde uvedená pravidla vycházejí ze zákona č. 349/2020 Sb., kterým se mění zákon č. 561/2004 Sb., o předškolním, základním, středním, vyšším odborném a jiném vzdělávání (školský zákon), ve znění pozdějších předpisů.

§ Pro ostatní pracovněprávní souvislosti platí ustanovení zákoníku práce.

D Pokud je zaměstnanec školy v rizikové skupině, může podle svého uvážení pro svoji ochranu používat ochranu dýchacích cest s vyšším stupněm ochrany, než vyžaduje aktuálně platné mimořádné opatření MZd, a zachovávat sociální distanci.

DALŠÍ SOUVISLOSTI

Školní stravování

D Školní stravování se může poskytovat za níže uvedených doporučení, pokud nestanoví KHS, vláda nebo MZd jinak:

- V rámci možností školy zajistit oddělení či co nejmenší kontakt různých skupin (*např. rozložit vydávání obědů v delším čase, je-li to možné, nebo vytvořit v jídelně sektory oddělující jednotlivé třídy*).
- Hygiena a úklid podle pravidel stanovených v předchozím textu.
- Důraz na nutnost mytí (*případně dezinfekci*) rukou před odebráním stravy.
- Neumožnit samoobslužný výdej, tj. odebírání příborů z hromadných zásobníků a využívání samoobslužných bufetů (*nápoje, polévky, saláty*).
- Personál školní kuchyně musí mít při vydávání i při přípravě školních pokrmů nasazeny ochranné prostředky dýchacích cest, pokud to aktuálně platné mimořádné opatření MZd stanovuje.
- Cizí strážníci a žáci strážníci, kteří se vzdělávají distančním způsobem, musí mít pro konzumaci vyčleněný samostatný čas nebo oddělený prostor a po ukončení stravování musí být stoly a židle očištěny a dezinfikovány. Pro výdej stravy cizím strážníkům je nutné nastavit pravidla pro manipulaci s doneseným nádobím tak, aby nebyl ohrožen zdravotně nezávadný provoz školní jídelny.
- Vyzvedávat obědy nemohou žáci v izolaci nebo s nařízenou karanténou, ale ani zákonní zástupci a třetí osoby, pokud jsou v izolaci nebo karanténě. Rovněž nesmí do prostor školní jídelny vstupovat nemocná osoba. Strážníci mají být usazeni tak, že mezi nimi je odstup alespoň 1,5 metru, s výjimkou zákazníků sedících u jednoho stolu, u jednoho stolu sedí nejvýše 4 zákazníci, jedná-li se o dlouhý stůl, lze u něj usadit více zákazníků tak, že mezi skupinami nejvýše 4 zákazníků, je rozestup alespoň 2 metry; provozovatel nepřipustí ve vnitřních prostorech provozovny více zákazníků, než je ve vnitřních prostorech provozovny míst k sezení pro zákazníky.

Školní družiny a školní kluby

§ Školní družina (případně školní klub) musí mít vyčleněnou místnost pro případně pozitivně testovaného žáka.

D organizaci oddělení školní družiny či školního klubu nastavit tak, aby odpovídala aktuálně stanoveným požadavkům na homogenitu oddělení a skupin.

Ubytovací školská zařízení

§ Ubytovací školské zařízení musí mít vyčleněnou místnost pro případně pozitivně testovaného ubytovaného.

D

O dalších preventivních opatřeních rozhodne místně příslušná krajská hygienická stanice na základě znalostí specifických podmínek v konkrétním zařízení.

D

Doporučuje se v souladu s aktuální epidemiologickou situací identifikovat kritické pracovní funkce a pozice a naplánovat alternativní pokrytí směn, tj. pracovat v oddělených směnách, které se navzájem nepotkávají.

Praktické vyučování

I Organizace a hygienická pravidla při praktickém vyučování se řídí pravidly provozu pracovišť, kde je praktické vyučování vykonáváno. Doporučuje se s nimi předem seznámit.

Úplata za vzdělávání a stravování, poplatek za ubytování¹¹**Zařízení veřejných zřizovatelů**

I Pokud je **určitému dítěti/žákovi/studentovi/účastníkovi nařízena karanténa** a škola není uzavřena, jedná se o jeho omluvenou nepřítomnost ve škole a **úplata se hradí**.

§ Pokud na základě rozhodnutí KHS nebo MZd dojde k **uzavření školy**, platí u škol a školských zařízení **veřejných zřizovatelů** následující:

- V **mateřských školách** stanoví ředitel školy maximální výši úplaty poměrně poníženou podle délky omezení nebo přerušení provozu, je-li délka omezení nebo přerušení provozu více než 5 dnů provozu, a to i v případě, že mateřská škola poskytuje vzdělávání distančním způsobem.
- S ohledem na povinnost **základních uměleckých škol** poskytovat vzdělávání distančním způsobem, se úplata nevrací.
- Ve **školní družině** stanoví ředitel školy úplatu poměrně poníženou podle délky omezení nebo přerušení provozu, je-li délka omezení nebo přerušení provozu více než 5 dnů provozu.
- Ve **školním klubu nebo středisku volného času** se úplata poměrně vrací (*nebo nepožaduje*), není-li vzdělávání nahrazeno nebo neposkytuje-li se vzdělávání distančním způsobem. Úplata se tedy nepožaduje po účastnících nebo žácích zapsaných k činnostem, které neprobíhají nebo nemohou probíhat na dálku.

§ Úplata za ubytování v **domově mládeže** se přiměřeně sníží, pokud žák kvůli organizaci vyučování opakovaně nebude ve škole. Rozhodnutí o přiměřeném snížení je v kompetenci ředitele (*např. odpočty po dnech, týdnech apod.*). Úplata za ubytování na **internátě** se stanoví úměrně k počtu dnů v kalendářním měsíci, po které je žák ubytován.

§ Ředitel má podle školského zákona pravomoc rozhodnout o snížení nebo prominutí úplaty v závislosti na situaci i v jiných případech.

Zařízení jiných než veřejných zřizovatelů

I **Úplata u škol a školských zařízení jiných zřizovatelů se vždy řídí smlouvou** mezi školou (*zřizovatelem*) a zákonným zástupcem (*případně zletilým žákem či studentem*) a **zákonnými pravidly**, kterými se tato smlouva řídí (*typicky občanský zákoník*).

¹¹ Následující pravidla vyplývají z příslušných vyhlášek. V některých případech nicméně výslovná úprava, která by řešila tyto mimořádné situace, chybí, a proto se vychází z právní úpravy svou povahou nejbližší. Například u školních družin se vychází analogicky z pravidel ve vyhlášce č. 14/2005 Sb.

Ošetřovné

- I** Pokud se týká **nároku** na ošetřovné při rotační výuce, nárok na výplatu ošetřovného není ve dnech, kdy je výuka ve škole umožněna, ale **i nadále trvá ve dnech, kdy je nařízena distanční výuka**. Zaměstnanec na žádosti o ošetřovné uvede dny distanční výuky jako dny péče, pokud o dítě skutečně pečoval. Dny, kdy dítě mělo umožněnu prezenční výuku, rodiče nemohou označovat jako dny péče. Za tyto dny výplata ošetřovného nenáleží.
- I** Jestliže rodiče mají dvě děti, přičemž každé z nich bude mít nařízenou distanční výuku jiné dny (týdny), v případě, že rodiče budou čerpat ošetřovné na obě děti, musí žádat o ošetřovné na každé dítě samostatnou žádostí.
- I** Zaměstnanec na každé ze žádostí o ošetřovné uvede identifikační údaje dítěte a ty dny distanční výuky dítěte jako dny péče, kdy o dítě skutečně pečoval. Dny, kdy dítě mělo umožněnu prezenční výuku ve škole, rodiče nemohou označovat jako dny péče a ošetřovné za tyto dny na dané dítě čerpat nelze.
- I** Tento postup platí, i když si nárok na ošetřovné uplatňuje pouze jeden z rodičů.
- I** K dalším otázkám týkajícím se ošetřovného viz webové stránky MPSV: <https://www.mpsv.cz/osetrovne>

Školy pro zaměstnance vybraných profesí

- I** Po ukončení nouzového stavu končí oprávnění vlády nařídít vykonávání péče o děti rodičů vybraných profesí dle krizového zákona č. 240/2000 Sb. Zaniká tak plošný nástroj „určených škol“ zajišťujících péči o děti rodičů IZS a krizové infrastruktury („dětí IZS“) v době, kdy bude povolena osobní přítomnost na vzdělávání v mateřských a základních školách pouze pro vybrané skupiny dětí a žáků. Vzhledem k aktuální epidemiologické situaci je nutné i nadále zajišťovat péči o tyto děti, tak aby jejich rodiče mohli docházet do zaměstnání. Proto bude mimořádným opatřením umožněna přítomnost těchto dětí v mateřských školách a žáků na prvních stupních základních škol, ve kterých jsou zapsány dle níže uvedených pravidel.

Mateřské školy

- §** Dětem IZS ve věku od 2 do 5 let je na základě mimořádného opatření MZd umožněna osobní přítomnost na vzdělávání v mateřské škole, ve které jsou zapsány k předškolnímu vzdělávání.
 - Pro děti IZS je vzdělávání organizováno buď v samostatné neměnné skupině nebo mohou být děti IZS zařazeny do skupiny, ve které jsou vzdělávány děti, které plní povinné předškolní vzdělávání. V obou případech je nutné dodržet podmínku, že ve skupině je vzděláváno nejvýše 15 dětí.
 - O způsobu organizace vzdělávání a rozdělení dětí do skupin rozhoduje ředitel/ka školy.
 - Povinné testování se vztahuje na všechny děti, které se účastní prezenčního vzdělávání v mateřské škole.
 - Na děti IZS se vztahuje úplata za předškolní vzdělávání.
 - Dětem IZS je poskytováno školní stravování za úplatu jako za běžných podmínek.

Základní školy

- §** Dětem IZS, které jsou žáky 1. stupně základní školy a vztahuje se na ně rotační výuka, je mimořádným opatřením MZd povolena celodenní osobní přítomnost ve školní družině nebo školním klubu, a to v týdnech, ve kterých v jejich třídě probíhá distanční výuka.
 - Pro děti IZS je školní družinou/školním klubem zajištěn dopolední a odpolední program v neměnné skupině pro nejvýše 30 dětí. V rámci programu se děti IZS zapojují do distanční výuky své třídy, vypracovávají úkoly a připravují se na výuku. Ve školní družině/školním klubu jsou vytvořeny podmínky také pro odpočinkové činnosti, volnou hru a pohybové aktivity venku.

- Dohled nad dětmi IZS v rámci školní družiny/školního klubu může vykonávat vychovatel nebo jiný ředitelem školy pověřený pedagogický pracovník.
- O způsobu organizace programu školní družiny/školního klubu pro děti IZS a rozdělení dětí do skupin rozhoduje ředitel/ka školy.
- Děti IZS mají nárok na zajištění školního stravování za stejných podmínek, jako při prezenční výuce.
- Na děti IZS účastnících se programu školní družiny/školního klubu se vztahuje povinnost testování obdobně jako je tomu v týdnu prezenční výuky.

Vybrané profese

§ Mimořádným opatřením určené výjimky pro děti IZS se vztahují na tyto vybrané profese:

- zdravotničtí pracovníci poskytovatelů zdravotních služeb,
- pedagogickými pracovníky, kteří zajišťují prezenční vzdělávání v mateřské škole, základní škole, školní družině, školním klubu, v oborech vzdělání Praktická škola jednoletá nebo Praktická škola dvouletá, nebo
- pedagogickými pracovníky školských zařízení pro výkon ústavní nebo ochranné výchovy,
- zaměstnanci bezpečnostních sborů,
- příslušníci ozbrojených sil,
- zaměstnanci orgánů ochrany veřejného zdraví,
- zaměstnanci uvedení v § 115 odst. 1 a další zaměstnanci v sociálních službách podle zákona č. 108/2006 Sb., o sociálních službách, ve znění pozdějších předpisů,
- zaměstnanci Úřadu práce České republiky,
- zaměstnanci České správy sociálního zabezpečení a okresních správ sociálního zabezpečení,
- zaměstnanci Finanční správy České republiky.

Příslušnost k vybraným profesím zákonný zástupce doloží škole potvrzením zaměstnavatele.

KONTAKTY

I Další informační podporu ze strany MŠMT v oblastech spadajících do věcné působnosti MŠMT (*tedy oblasti pedagogicko-organizační, aplikace školské legislativy apod.*) zajišťuje speciálně zřízená „koralinka“ MŠMT (*kontakty v tabulce níže*) a prostřednictvím mailu koronavirus@msmt.cz. Koralinka má zvláštní číslo určené jen pro vedení škol a školských zařízení. Koralinka je Vám k dispozici každý všední den od 8 do 17 hodin. Rovněž je možné navštívit stránky MŠMT <https://koronavirus.edu.cz/>, které obsahují metodické materiály a aktuální informace ke covid-19 v oblasti školství.

I K metodické a informační podpoře v oblasti hygienických a protiepidemických doporučení je příslušné MZd a místně příslušné KHS.

Zvláštní „koralinka“ MŠMT pro vedení škol a školských zařízení:

- +420 771 139 410
- +420 771 139 398

Další kontakty na „koralinku“ MŠMT:

- + 420 770 158 757
- + 420 773 752 081
- + 420 773 752 601
- + 420 723 447 114

Kontakty na Krajské hygienické stanice:

- V případě mimořádné situace v souvislosti s onemocněním covid-19 škola nebo školské zařízení kontaktuje odbor hygieny dětí a mladistvých místně příslušné krajské hygienické stanice, tj. příslušné územní pracoviště, dle místa sídla školy nebo školského zařízení. Seznam kontaktů je uveden na webových stránkách krajských hygienických stanic nebo lze užít níže uvedené kontaktní adresy:

Hygienická stanice hl. m. Prahy: *hdm@hygp Praha.cz*

KHS Středočeského kraje: *hdm@khsstc.cz*

KHS Jihočeského kraje: *hdm-all@khscb.cz*

KHS Plzeňského kraje: *petra.langova@khsplzen.cz*

KHS Karlovarského kraje: *klara.coganova@khskv.cz*

KHS Ústeckého kraje: *jan.bechyne@khsusti.cz*

KHS Libereckého kraje: *hdm@khslibc.cz*

KHS Královéhradeckého kraje: *zaneta.moravkova@khshk.cz*

KHS Pardubického kraje: *lenka.labudova@khspce.cz*

KHS kraje Vysočina: *kamila.hodacova@khsjih.cz*

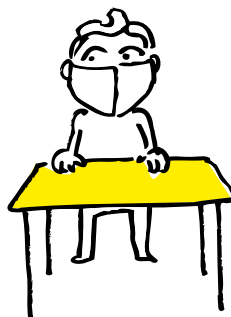
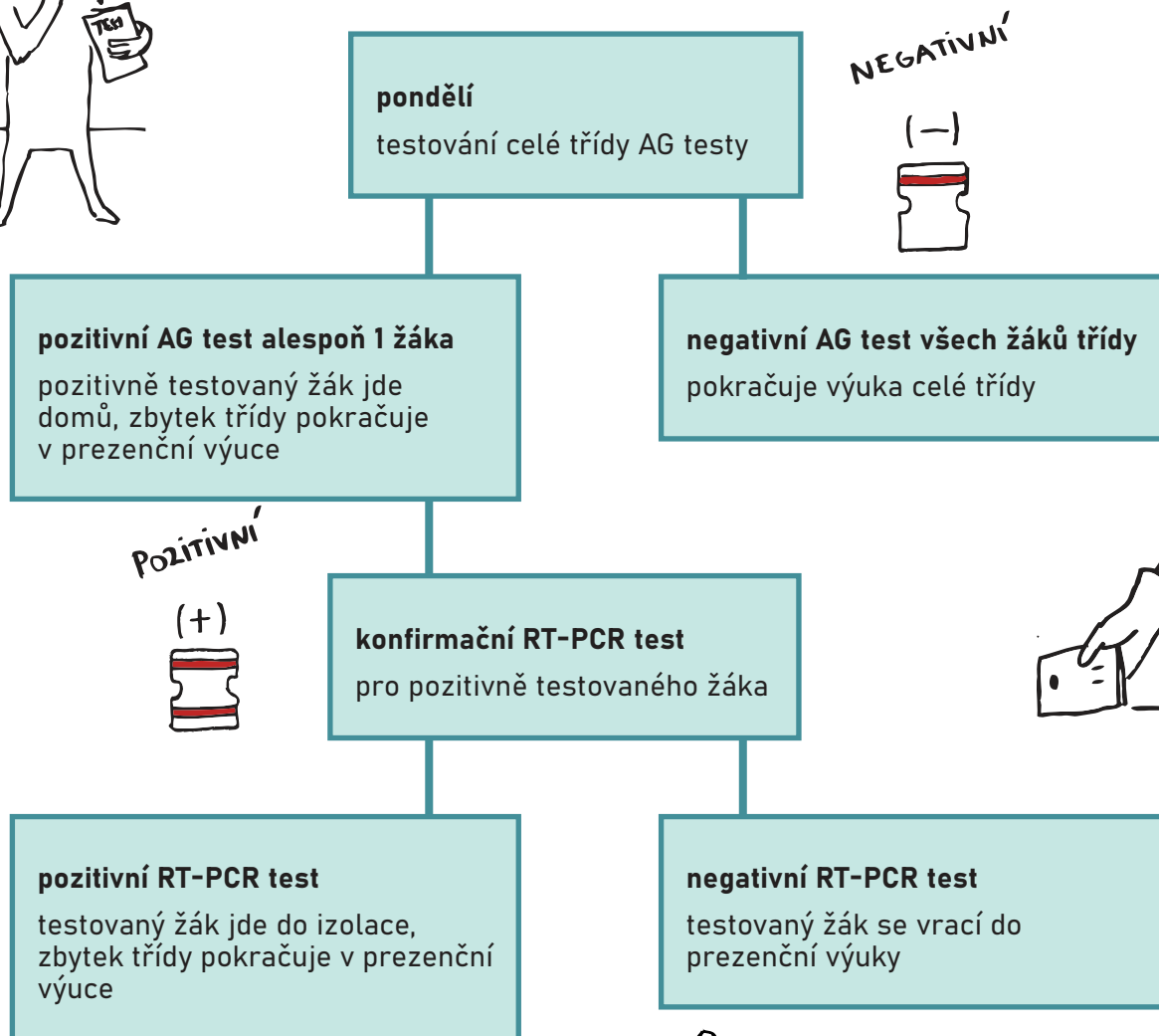
KHS Moravskoslezského kraje: *michaela.pavelkova@khsova.cz*

KHS Jihomoravského kraje: *hdm@khsbrno.cz*

KHS Olomouckého kraje: *dana.vranova@khsolc.cz*

KHS Zlínského kraje: *ivana.lukasikova@khszlin.cz*

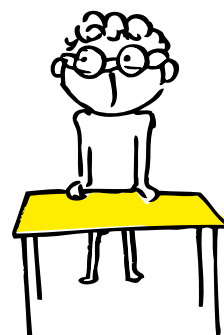
PŘEHLED NÁVAZNÝCH POSTUPŮ antigenního testování ve školách



TESTUJEME SE, ABY VE ŠKOLE BYLO BEZPEČNO



středa/čtvrtek
testování celé třídy AG testy



pozitivní AG test alespoň 1 žáka
celá třída jde domů a čeká se na potvrzující RT-PCR test pozitivně testovaného žáka

negativní AG test všech žáků třídy
pokračuje výuka

POZITIVNÍ



konfirmační RT-PCR test
pro pozitivně testovaného žáka

NEGATIVNÍ



pozitivní RT-PCR test
celé třídě je nařízena karanténa KHS

negativní RT-PCR test
celá třída jde do školy

